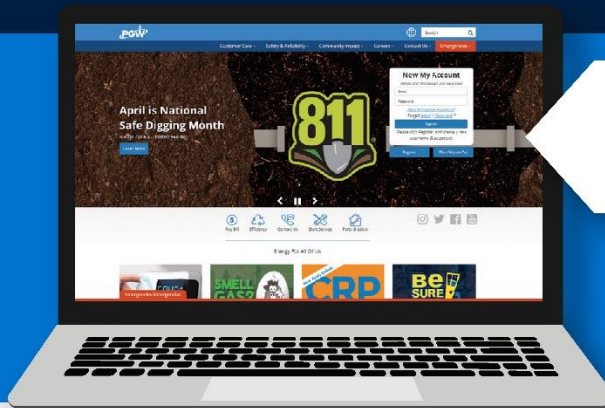


会发生什么

我们意识到这种规模的施工项目经常会出现很多问题，我们致力于回答所有的问题。首先，以下是在更换您所在街道的天然气主管道时，可以预见的五大步骤。访问我们的网站 pgworks.com/worksites.com

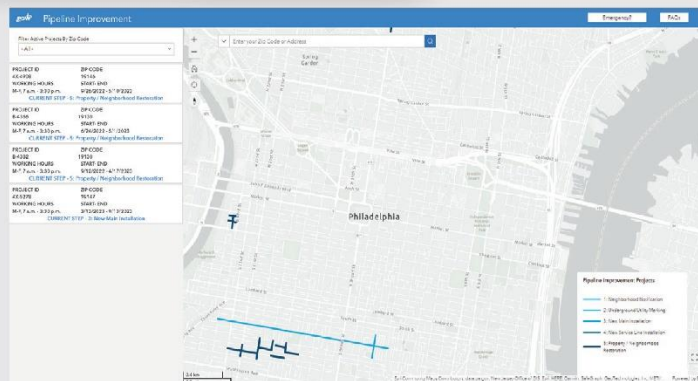


访问我们的网站
PGWORKS.COM

步骤 1

通知街区

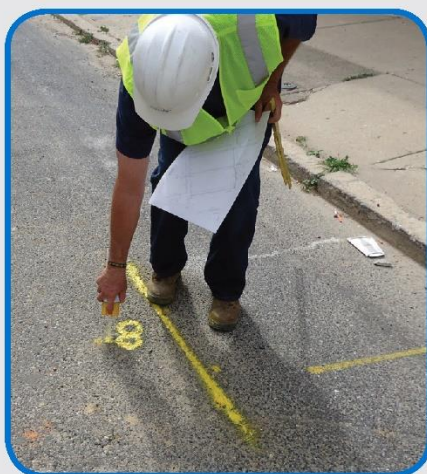
至少在管道施工开始前三天，费城天然气厂工作人员和/或承包商会使用门把挂牌，通知附近的居民和企业。一般来说，根据费城营业时间，每日施工时间为周一至周五，上午 7 点至下午 3 点，或者上午 9 点至下午 3 点半（特定部门）。我们还将使用标准停车通知在受影响的街道上发布停车限制。



步骤 2

标记地下公用设施

宾夕法尼亚州法律要求，所有拥有地下公用设施的公司，须在挖掘工作开始之前，对其公用设施线路进行定位及标记。该步骤简单却关键，可防止挖掘过程中对现有地下公用设施造成潜在损坏，避免对社区带来危险和/或造成不便。



费城天然气厂代表将使用黄色油漆，在您所在街区里，标出所有现有费城天然气厂天然气服务线路的位置。拟议的新天然气服务线路挖掘工程将以白色油漆进行标记。这种油漆不是永久性的，会随着时间的推移逐渐褪色并被冲刷干净。其他机构使用的颜色不同，例如供水/下水道机构使用蓝色，电力机构使用红色，通信机构使用橙色，用以标记其公用设施线路的位置。

步骤 3

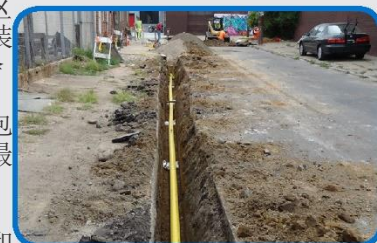
安装新型主管道

天然气主管道通常位于街道路缘附近；新型先进天然气主管道的安装作业通常于街道路缘旁边展开。

为了安装新型天然气主管道，费城天然气厂 (Philadelphia Gas Works, PGW) 承包商将沿着街道和/或人行道挖掘沟渠和其他洞坑，以便安装新的塑料或涂层钢管。



在此过程中，停放在安装作业区域内的车辆须转移到未进行安装作业的区域。“禁止停车”标志会在安装作业开始之前进行张贴。如果车辆仍未移动，我们的承包商会将车辆转移到作业区域外最近的位置。



每天的安装作业结束后，沟渠和洞坑将进行掩盖处理，整个项目

期间，所有设备将存放在不会挡道的位置。

管道升级 5 大步骤

步骤 4

安装新服务线路



天然气服务线路从您家外面的主管道延伸而出，连接到您家庭或企业的天然气计量表。新型主管道安装完毕后（步骤 3），还需要更换服务线路，因此需要重新对街道进行挖掘。

为了完成这项作业，年满 18 岁或以上的经授权的成年人将需要允许费城天然气厂承包商进入您的家中，查看您的天然气计量表和设备。

在步骤 4 中，工作人员需要至少进入您的住所两次。

1. 工作人员将调查您现有的天然气计量表是否可供查看，并将服务升级到您的住所之内。过程中会暂时中断您的服务。

2. 工作人员将更换您的计量表、重新点燃所有天然气设备并完成安全检查。

费城天然气厂代表将直接与您联系，协调安装服务线路以及检查计量表。如果无法与您取得联系，我们将留下门把挂牌，上面有联系方式，以便您安排更方便的时间恢复服务。



注意：该计量表属于费城天然气厂的财产。您有责任使公用设施公司能够查看该计量表，并使其无遮挡。

步骤 5

复原物业/街区

恢复燃气服务后；费城天然气厂将立即开始将该地区恢复至其原有样貌。复原工作分两步进行：

1. 费城天然气厂将立即以泥土、石头和临时铺装等方式，“填补”因管道升级作业而产生的开放沟渠和洞坑。这种“填补”工作是为了最终完全复原您的物业做准备。

2. 费城天然气厂将把施工场地恢复到与之前相同或更好的状态，包括人行道、草坪和车道。由于天气和季节性条件不受我们的控制，完全复原可能需要额外的时间才能完成。

请注意，管道升级过程中，某些步骤之间可能有几天甚至几周的间隔。在此期间，我们恳请您耐心等待。



有疑问吗？

您可以向执勤的费城天然气厂代表询问与施工相关的问题，或通过邮政编码联系施工场地，**请访问：pgworks/worksites**

如果有疑问，请致电 **215-684-6880**。

